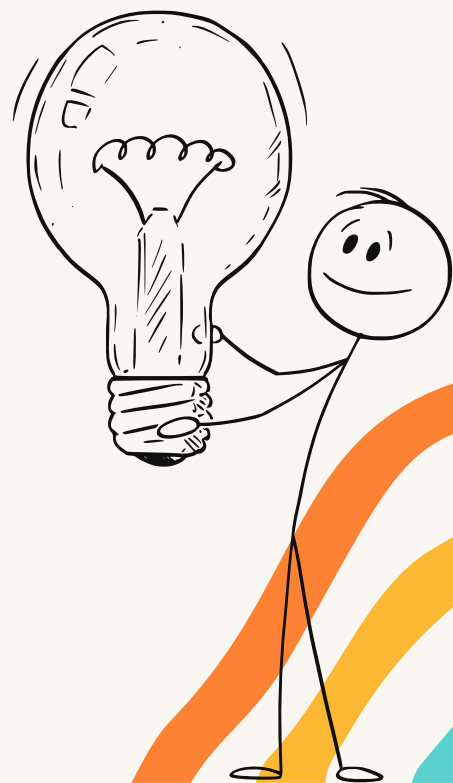




LaFabriqueDuProf

RECONVERSION PROFESSIONNELLE

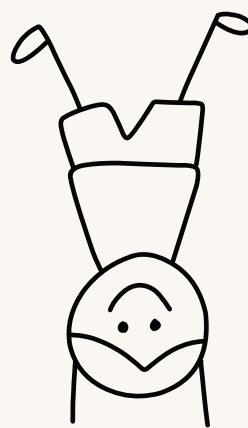
Votre métier vous correspond-il toujours ?



Guide de la reconversion

SOMMAIRE

- Page 3** Introduction - Le début d'une reconversion commence souvent par un doute
- Page 4** 1. Les signaux qui montrent que votre métier ne vous correspond plus
- Page 5** 2. Vous n'êtes pas seul : la reconversion est devenue la norme
- Page 6** 3. C'est le moment de changer de voie ?
- Page 7** 4. Et si vous faisiez le point avant de décider !
- Page 8** Conclusion : et maintenant ?
- Page 8** Enseigner : un choix de reconversion de plus en plus plébiscité
- Page 10** L'enseignement pourrait-il vous correspondre ?



LE DÉBUT D'UNE RECONVERSION COMMENCE SOUVENT PAR UN DOUTE

Depuis quelques années, une question s'impose de plus en plus dans l'esprit de nombreux actifs : « Est-ce que mon métier me correspond encore vraiment ? »

Perte de sens, fatigue, manque de reconnaissance, de motivation... **les raisons de douter de sa voie professionnelle sont nombreuses.** Et contrairement à ce que beaucoup pensent, ces interrogations sont fréquentes et saines.

Les études récentes sur la reconversion montrent que **43 % des actifs ont déjà envisagé de se reconvertir**, soit des professionnels qui envisagent de changer de métier au cours de leur carrière. Et plus largement, plus de 9 actifs sur 10 ont déjà pensé à changer de voie au cours de leur carrière.

Cette évolution profonde du rapport au travail traduit une aspiration nouvelle : **exercer une activité alignée avec ses valeurs, ses compétences et ses aspirations personnelles.**

De plus en plus d'adultes choisissent de se reconvertir, qu'ils aient 30, 40 ou 60 ans, portés par une **quête de sens**

Dans ce contexte, certains secteurs attirent particulièrement les personnes en reconversion car ils offrent des **opportunités d'emploi, des formations accessibles et de réelles perspectives d'évolution.**

Parmi les domaines les plus dynamiques, on retrouve notamment :

- Le numérique et la tech (développement web, data, cybersécurité),
- La santé et le secteur médico-social,
- Les métiers de l'accompagnement et du service à la personne,
- L'artisanat et les métiers manuels qualifiés (BTP, rénovation, métiers techniques),
- La logistique et le transport,
- Les métiers de l'éducation et de la formation,
- Les métiers liés à la transition écologique et aux énergies renouvelables.

Mais avant d'envisager un changement, une étape essentielle s'impose : comprendre **ce qui ne vous correspond plus et ce qui pourrait désormais mieux vous convenir.**

Ce guide vous aide à réaliser ce premier pas.



1. LES SIGNAUX QUI MONTRENT QUE VOTRE MÉTIER NE VOUS CORRESPOND PLUS

Les principales sources d'insatisfaction au travail

Plusieurs facteurs majeurs reviennent chez les actifs en questionnaire professionnel :



Les symptômes d'un décalage professionnel

Vous êtes peut-être concerné si :

- vous avez le sentiment de "subir" votre travail
- vous vous projetez difficilement dans 5 ans
- vous envie d'autres métiers
- vous vous sentez utile ailleurs qu'au travail
- vous pensez souvent à changer de job



2. VOUS N'ÊTES PAS SEUL : LA RECONVERSION EST DEVENUE LA NORME

Chiffres clés de la reconversion en France

Les données de l'Observatoire des Transitions Professionnelles montrent que :

- une majorité d'actifs envisage une reconversion au cours de sa carrière,
- la recherche de sens est devenue un moteur majeur,
- les reconversions concernent tous les âges.



43% des actifs ont déjà **envisagé une reconversion professionnelle**.

62% des personnes en reconversion ont **entre 30 et 45 ans**, une période de vie souvent marquée par une **recherche de sens et d'équilibre**.

92% des personnes engagées dans un projet de reconversion **réalisent leur projet** ou **poursuivent leur transition professionnelle**.

80% estiment que leurs **conditions de travail** se sont améliorées après leur changement de métier.

75% des reconversions réussies passent par une **formation qualifiante**.

+ 22% de demandes de **bilans de compétences** ont été enregistrées ces dernières années, signe d'un questionnement croissant des actifs sur leur carrière.

Les actifs en quête de sens et d'utilité

Le désir de **contribuer à la société**, de **transmettre** ou d'**aider les autres** apparaît de plus en plus central dans les projets de reconversion. C'est dans ce contexte que les **métiers de l'éducation** attirent fortement.

3. C'EST LE MOMENT DE CHANGER DE VOIE ?

Auto-diagnostic guidé

Faites le test !

Notez les phrases suivantes de 1 à 5 :

1. Je trouve du sens dans mon travail

	1	2	3	4	
Pas du tout	<input type="radio"/>	<input type="radio"/>	<input type="radio"/>	<input type="radio"/>	Parfaitement

2. Je me sens utile

	1	2	3	4	
Pas du tout utile	<input type="radio"/>	<input type="radio"/>	<input type="radio"/>	<input type="radio"/>	Très utile

3. Je suis motivé le matin en partant travailler

	1	2	3	4	
Pas du tout motivé	<input type="radio"/>	<input type="radio"/>	<input type="radio"/>	<input type="radio"/>	Très motivé

4. Je me projette dans mon métier actuel

	1	2	3	4	
Aucune projection	<input type="radio"/>	<input type="radio"/>	<input type="radio"/>	<input type="radio"/>	Très bonne projection

5. Ce métier correspond à mes valeurs

	1	2	3	4	
Pas du tout	<input type="radio"/>	<input type="radio"/>	<input type="radio"/>	<input type="radio"/>	Absolument



Vous l'avez compris, + votre score est faible, moins la satisfaction dans votre métier actuel est visible.

A quel moment y penser ?

- quand votre envie de changer est plus forte que la motivation à aller travailler
- si vous avez développé un intérêt pour un métier en particulier
- quand il y a perte de sens dans ce que vous faites aujourd'hui
- quand les hésitations sont fortes
- si un besoin de sécuriser une situation est vraiment fort



ET MAINTENANT ?

Si vous vous interrogez sur votre métier, c'est déjà un **signal important**. La reconversion n'est plus une exception : elle fait désormais partie des **parcours professionnels modernes**.

Pour beaucoup d'adultes, l'enseignement apparaît comme une voie possible pour retrouver **sens, utilité** et **engagement**.

Mais chaque situation est unique.

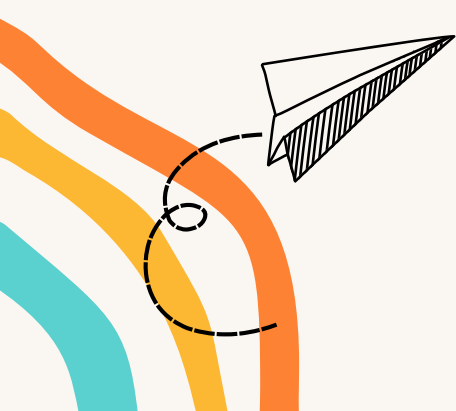
Avant toute décision, prendre le temps d'**analyser votre situation** et vos **aspirations** est essentiel.

ENSEIGNER : UN CHOIX DE RECONVERSION DE PLUS EN PLUS PLÉBISCITÉ

Les analyses publiées par **The Conversation*** montrent que les personnes qui se reconvertissent dans l'enseignement évoquent souvent :

- l'**utilité sociale**,
- la **transmission**,
- le **contact humain**,
- l'**impact sur les jeunes**,
- le **sens du métier**.

Par ailleurs, les données de **Transitions Pro**** indiquent que les formations liées à l'enseignement figurent parmi celles suivies lors de reconversions.



Les profils qui franchissent le pas

Contrairement aux idées reçues :

- beaucoup viennent du privé,
- souvent diplômés,
- avec expérience,
- en deuxième partie de carrière.

**The Conversation, média généraliste en ligne, écrits par des universitaires et des chercheurs.*

Article "Se reconvertir vers l'enseignement : les motivations des nouveaux profs", du 16/09/2024.

*** Transition Pro, associations régionales partenaires des salariés qui souhaitent se reconvertir. Elles sont présentes dans chaque région.*

Article "Quelles sont les formations les plus suivies pour changer de métier ?", du 27/03/2024

L'âge : un faux problème

À 40 ou 50 ans, envisager une **reconversion professionnelle** n'est ni rare ni irréaliste : c'est souvent le résultat d'un choix mûri, lié à une quête de sens et d'utilité.

L'**expérience accumulée** constitue même un **atout majeur** pour réussir un nouveau projet, avec des compétences transférables solides et une meilleure connaissance de soi.

Les études montrent d'ailleurs que la grande majorité des reconversions aboutissent, notamment lorsqu'elles s'appuient sur un **bilan de compétences** et un accompagnement structuré.

Pour découvrir en détail pourquoi 50 ans peut être le bon moment pour changer de voie et comment devenir enseignant à cet âge, consultez l'article complet :

[Je découvre l'article](#) 



VOUS VOUS DEMANDEZ SI L'ENSEIGNEMENT POURRAIT VOUS CORRESPONDRE ?

Se reconvertir dans l'enseignement est une décision importante. Que vous soyez **encore en réflexion** ou déjà **prêt à franchir le pas**, il existe des solutions pour clarifier votre projet, sécuriser votre transition et avancer avec confiance.

Chez ForProf et La Fabrique du Prof, nous accompagnons chaque année de nombreux adultes qui souhaitent **donner un nouveau sens à leur carrière avec des coachs certifiés**.

Pourquoi pas vous ?

Vous hésitez encore sur la voie à choisir ?

Le **bilan de compétences** vous permet de faire le point sur **votre situation professionnelle, vos motivations** et **votre potentiel** de reconversion.

LaFabriqueDuProf
Par ForProf

Je découvre le bilan
de compétences



Le métier d'enseignant vous attire ?

Vous souhaitez en savoir davantage sur le métier ? Comprendre les **attendus du concours CRPE, le séesame pour devenir professeur des écoles ?**

ForProf vous donne toutes les informations nécessaires pour sécuriser votre choix de reconversion vers l'enseignement.

ForProf
société à mission



Je découvre les
formations ForProf



Avec **La Fabrique du Prof** ou **ForProf**, faites le choix de l'expertise.

S'engager dans une **reconversion professionnelle** peut susciter des doutes et des questions.

Être accompagné fait toute la différence !

➤ Nous contacter

Pour réaliser avec l'un de nos experts une étude personnalisée de votre besoin,
rendez-vous sur le site
LaFabriqueduProf pour retrouver tous nos accompagnements.



04 90 85 22 98



contact@lafabriqueduprof.fr



www.lafabriqueduprof.fr



[lafabriqueduprof](https://www.instagram.com/lafabriqueduprof)



[lafabriqueduprof](https://www.facebook.com/lafabriqueduprof)



[lafabriqueduprof1072](https://www.youtube.com/channel/UC...)

