

SESSION 2026

CONCOURS DE RECRUTEMENT DE PROFESSEURS DES ECOLES

Concours externe - Concours externe spécial langue régionale - Troisième concours
Second concours interne - Concours interne spécial langue régionale

Troisième épreuve d'admissibilité

**Épreuve écrite d'application dans le domaine
Histoire, géographie, enseignement moral et civique**

L'épreuve a pour objectif d'apprécier la capacité du candidat à proposer une démarche d'apprentissage progressive et cohérente.

Au titre d'une session, la commission nationale compétente détermine deux composantes parmi les trois enseignements suivants : histoire, géographie, enseignement moral et civique.

L'épreuve consiste en la conception et/ou l'analyse d'une ou plusieurs séquences ou séances d'enseignement à l'école primaire (cycle 1 à 3). Elle peut comporter des questions visant à la vérification des connaissances disciplinaires du candidat

Durée : 3 heures

L'usage de tout ouvrage de référence, de tout document et de tout matériel électronique est rigoureusement interdit.

Il appartient au candidat de vérifier qu'il a reçu un sujet complet et correspondant à l'épreuve à laquelle il se présente.

Si vous repérez ce qui vous semble être une erreur d'énoncé, vous devez le signaler très lisiblement sur votre copie, en proposer la correction et poursuivre l'épreuve en conséquence. De même, si cela vous conduit à formuler une ou plusieurs hypothèses, vous devez la (ou les) mentionner explicitement.

NB : Conformément au principe d'anonymat, votre copie ne doit comporter aucun signe distinctif, tel que nom, signature, origine, etc. Si le travail qui vous est demandé consiste notamment en la rédaction d'un projet ou d'une note, vous devrez impérativement vous abstenir de la signer ou de l'identifier.

Le fait de rendre une copie blanche est éliminatoire.

Tournez la page S.V.P

Composante Géographie (14 points)

Vous enseignez en classe de CE2 et vous préparez une séquence d'apprentissage sur l'identification des paysages. Vous avez choisi de travailler sur les massifs montagneux.

1. Élaborez une définition, à destination des élèves, de ce qu'est une montagne.
2. Analysez, à partir du document 10, les représentations que les élèves ont de la montagne et l'usage que vous en feriez dans la construction de votre séquence.
3. Après avoir réalisé le recueil de représentations initiales, expliquez quelle démarche vous mettriez en œuvre dans votre séquence. Vous détaillerez :
 - Le nombre de séances, leur titre et ce que vos élèves doivent comprendre et retenir de chacune,
 - Le ou les documents choisis pour votre séquence en expliquant les raisons de votre choix. Vous détaillerez une situation d'apprentissage qui permettra l'utilisation du ou des documents.

Composante EMC (6 points)

Vous abordez la question de l'engagement pour le bien commun en enseignement moral et civique. Vous souhaitez travailler avec vos élèves sur la notion de responsabilité individuelle et collective par rapport aux autres et à l'environnement.

1. Le document 12 vous semble-t-il utilisable avec des élèves de CE2 pour construire cette notion et dans quelle mesure ?
2. À partir de votre exploitation pédagogique utilisant le document 12 ou des situations quotidiennes d'école, quelle définition de « bien commun » construisez-vous avec les élèves ?

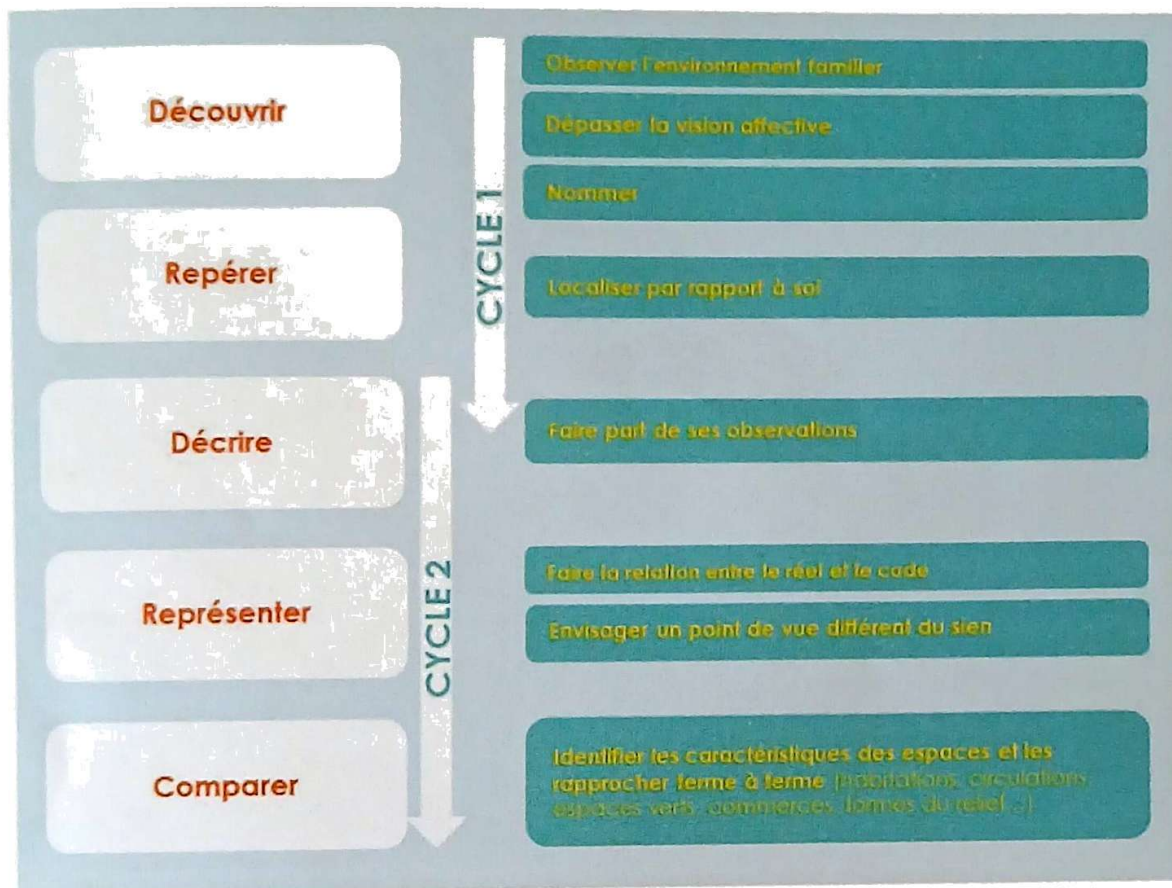
Sommaire du dossier documentaire :

1. Extrait de : Programme d'enseignement de cycle 2 (BOEN n° 31 du 30 juillet 2020)
2. Extraits de : Éduscol, Cycle 2, Questionner l'espace pour le maîtriser. Ministère de l'Éducation nationale, de l'Enseignement supérieur et de la Recherche - Mars 2016.
3. Carte en relief en PVC thermoformé : Relief, France générale, échelle : 1 : 1 60 000, IGN, 2019. Source : <https://boutique.ign.fr/reliefs-et-posters-60904-relief-france-generale-9782758547884-1.html> [consulté le 20/11/2025]
4. « Montagne », article publié sur Géoconfluence, juin 2021, mis à jour en février 2023. Source : <https://geoconfluences.ens-lyon.fr/glossaire/montagne> [consulté le 20/11/2025].
5. Un milieu naturel très lié au climat, Atlas du Mont Blanc. Source : <https://geoconfluences.ens-lyon.fr/glossaire/montagne> [consulté le 20/11/2025]
6. Les Hautes Vallées - La Grave, la Clarée, l'Izoard, extraite du site Alpes Photographies. Source : <https://www.hautesvallees.com/accueil/destination-hautes-vallees>. [consulté le 20/11/2025]
7. Paysages de la Clusaz :
 - 7 a : Clusaz, carte postale du début du XXème siècle
Source : <https://geoconfluences.ens-lyon.fr/doc/transv/DevDur/DevdurScient5.htm>
 - 7 b : Photographie extraite du site internet *Snow magazine*, 2025
Source : <https://www.snowmagazine.com/ski-resort-guide/france/la-clusaz-ski-resort>
[consulté le 20/11/2025]
8. Extraits de : Anne-Marie Granet-Abisset, « Histoire du tourisme dans les Alpes »,
Source : <https://fresques.ina.fr/montagnes/parcours/0005/histoire-du-tourisme-dans-les-alpes.html> [consulté le 15/01/2026]
9. Extraits de « La montagne, en première ligne face au réchauffement climatique », publié par le centre de ressources pour l'adaptation au changement climatique, ministère de la transition écologique, de la biodiversité, de la forêt, de la mer et de la pêche.
Source : <https://www.adaptation-changement-climatique.gouv.fr/dossiers-thematiques/milieus/montagne#toc-sentinelles-du-climat-les-montagnes-se-rechauffent-deux-fois-plus-vite> [consulté le 20/11/2025]
10. Extraits de : Julien Petitdidier, « Le devenir de Graines de chercheurs, dispositif pédagogique du parc naturel régional Chasseral (Suisse) », *Projets de paysage* [En ligne]. Source : <http://journals.openedition.org/paysage/34811>, mis en ligne le 28 avril 2025 [consulté le 20/11/2025]
11. Extraits de : EMC, Programme d'enseignement de cycle 2, BO du 13 juin 2024
12. Campagne de sensibilisation conçue par le Parc des Ecrins, 2016. Source : <https://www.ecrins-parcnational.fr/actualite/eco-altitude-20-gestes-montagne> [consulté le 20/11/2025]

Explorer les organisations du monde

Connaissances et compétences associées	Exemples de situations, d'activités et de ressources pour l'élève
Comparer des modes de vie	
<p>Comparer des modes de vie (alimentation, habitat, vêtements, outils, guerre, déplacements...) à différentes époques ou de différentes cultures.</p> <ul style="list-style-type: none"> - Quelques éléments permettant de comparer des modes de vie : alimentation, habitat, vêtements, outils, guerre, déplacements, etc. - Quelques modes de vie des hommes et des femmes et quelques représentations du monde à travers le temps historique. - Les modes de vie caractéristiques dans quelques espaces très emblématiques. <p>Identifier et comprendre des interactions simples entre modes de vie et environnement à partir d'un exemple (l'alimentation, l'habitat, le vêtement ou les déplacements).</p>	<p>Documents, documents numériques, documentaires, écoute et lecture de témoignages, récits.</p> <p>Documents, documents numériques, documentaires, témoignages.</p>
Comprendre qu'un espace est organisé	
<p>Découvrir le quartier, le village, la ville : ses principaux espaces et ses principales fonctions.</p> <ul style="list-style-type: none"> - Des espaces très proches (école, parc, parcours régulier, etc.) puis proches et plus complexes (quartier, village, centre-ville, centre commercial, etc.), en construisant progressivement des légendes. - Des organisations spatiales, à partir de photographies paysagères de terrain et aériennes ; à partir de documents cartographiques. - Une carte thématique simple des villes en France. - Le rôle joué par certains acteurs urbains ou du village (la municipalité, les habitants, les commerçants, etc.) dans l'environnement, à partir d'un exemple lié au traitement des déchets, à la place de la nature en ville, aux déplacements ou à la qualité de l'air. 	<p>Photographies prises sur le terrain, dessins ; photographies aériennes obliques (schématisations), puis verticales ; plans, cartes topographiques (schématisations) ; tableau de chiffres (population des grandes villes).</p> <p>Rencontre avec des acteurs.</p>
Identifier des paysages	
<p>Reconnaître différents paysages : les littoraux, les massifs montagneux, les campagnes, les villes, les déserts, etc.</p> <ul style="list-style-type: none"> - Les principaux paysages français en s'appuyant sur des lieux de vie. - Quelques paysages de la planète et leurs caractéristiques. <p>Comparer des paysages d'aujourd'hui et du passé pour mettre en évidence quelques transformations.</p>	<p>Photographies paysagères, de terrain, vues aériennes, globe terrestre, planisphère, films documentaires.</p>

Pour être un acteur responsable dans le monde qui est le nôtre, il nous faut le connaître, le comprendre pour le maîtriser. [...] Ce questionnement du monde, qui amène l'élève à articuler progressivement le concret des perceptions et de l'observation à l'abstraction des savoirs pour penser le monde, doit aussi l'amener à se penser comme faisant partie intégrante de ce monde pour devenir un citoyen.[...] Les situations proposées dans le cadre de l'école visent donc à apprendre à l'enfant à trier ses perceptions, à mener des observations systématiques, afin d'en tirer des informations sur le monde environnant. [...]



Document 3. Carte en relief en PVC thermoformé : Relief, France générale, échelle : 1 : 160 000, IGN, 2019



Document 4. Extraits de « Montagne », article publié sur le site Géoconfluence, juin 2021, mis à jour en 2023

Au sens premier, la montagne est la forme du relief caractérisée par une élévation importante, une déclivité des versants et une superficie étendue. Avec les plaines, les plateaux, les collines, etc., elle est l'une des formes du modelé de l'écorce terrestre. [...] La contrainte s'exprime par le relief mais également par les particularités climatiques de la montagne [...].

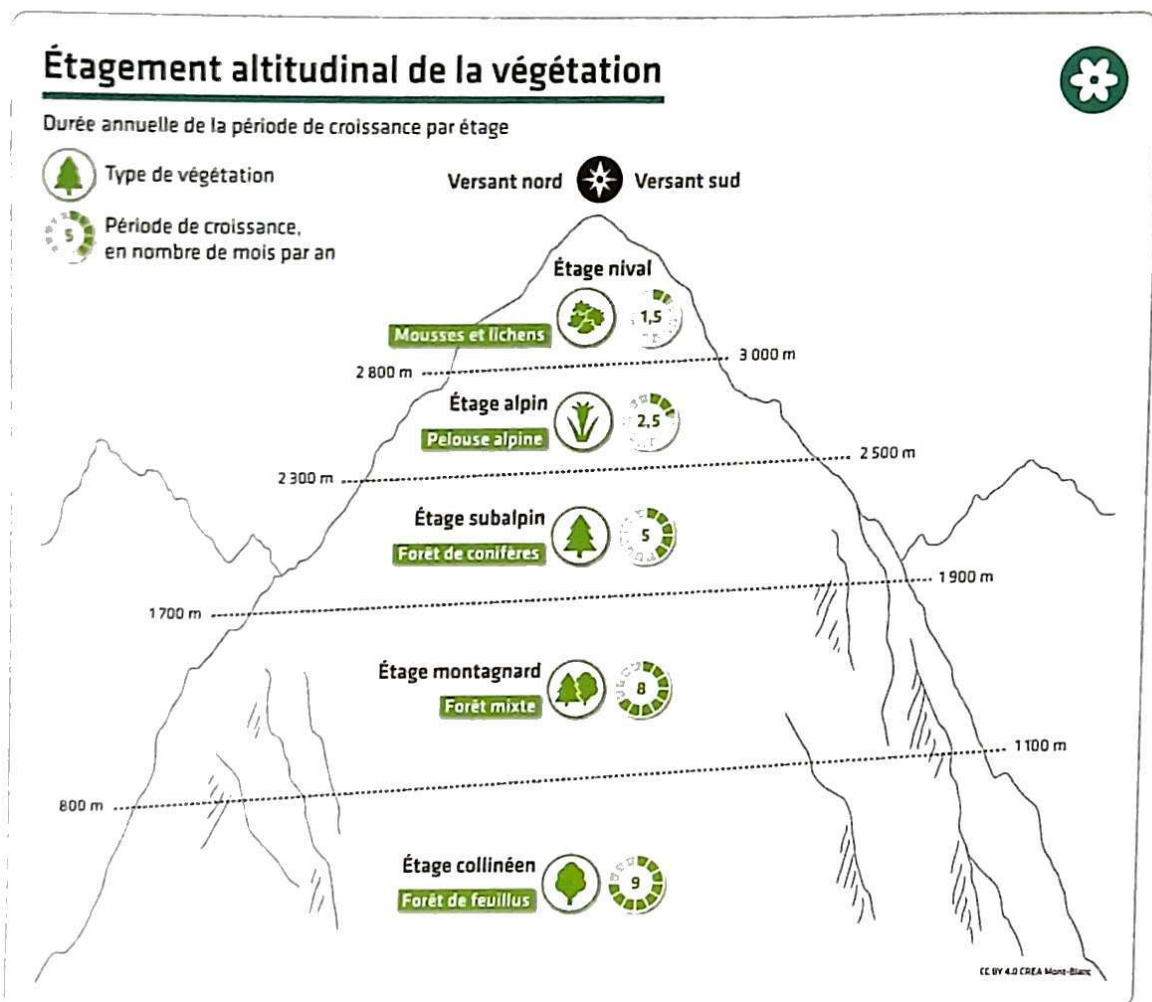
Cette définition physique [...] a été questionnée par la géographie sociale et culturelle à partir des décennies 1980-1990 [...]. Bernard Debarbieux déconstruit l'objet montagne, démontrant « l'archétype de la région » qu'elle a incarnée pendant très longtemps pour la géographie (vidalienne et héritée), une montagne vue comme prototype à travers le prisme des Alpes. C'est par une approche sur la territorialité que la montagne et ses habitants deviennent un objet de la géographie des représentations, basé sur l'identité, l'imaginaire, le construit socio-culturel [...]. Dans le même temps, elle devient un des territoires spécifiques étudiés par la géographie mettant en regard cadre naturel singulier et jeux d'acteurs (tourisme, activités agricoles, industrielles, récréatives, résidentielles [...]).

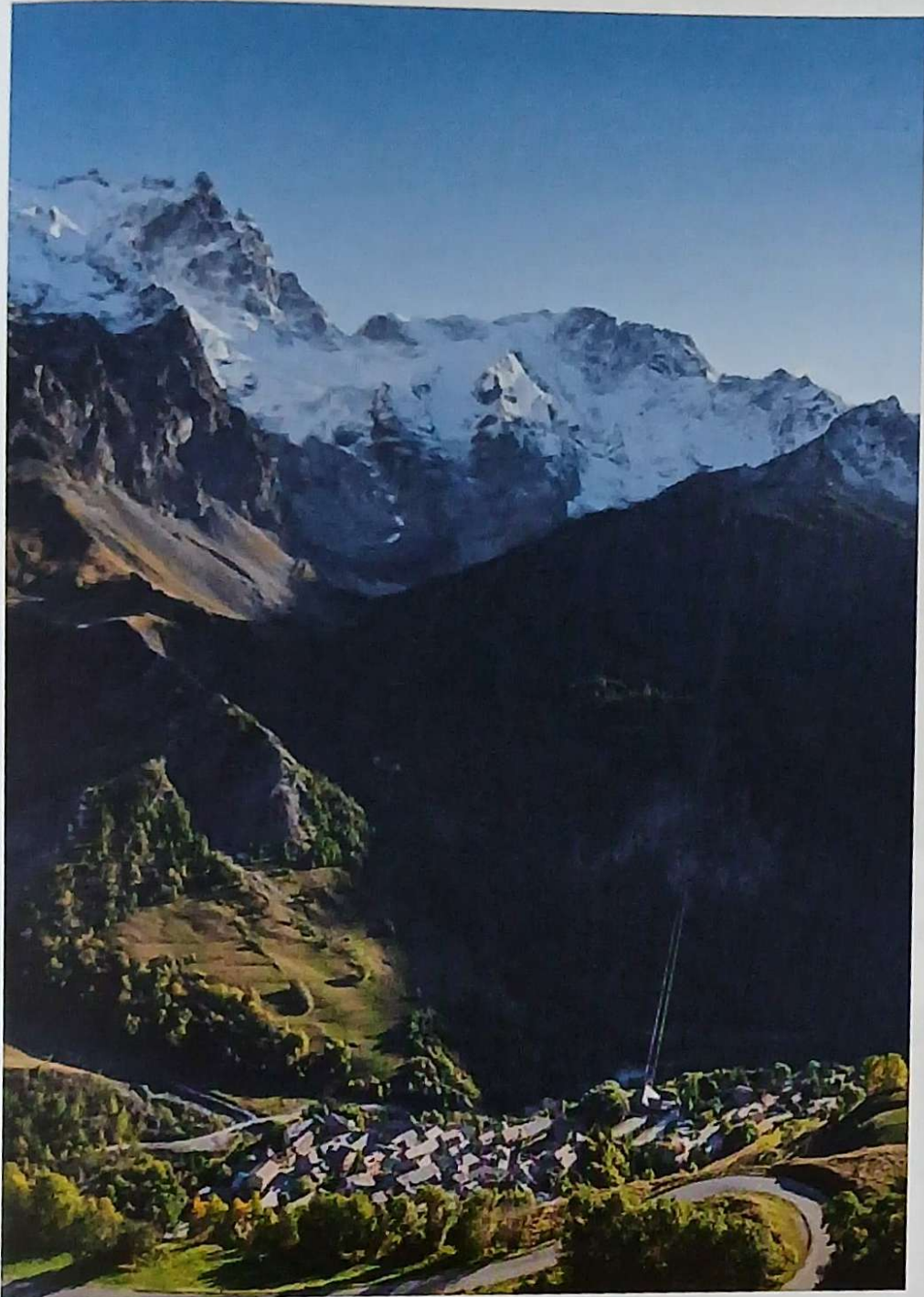
Enfin, la montagne se distingue aussi dans le cadre de l'action publique, au niveau de la protection, mise en valeur ou revitalisation d'espaces singuliers : ainsi en France la loi Montagne, le Plan Neige, les Parcs nationaux et Parcs naturels régionaux, dont beaucoup sont des espaces de montagnes, ou encore la Loi Paysage lui accordant une qualité paysagère spécifique.

Document 5. Un milieu naturel très lié au climat, Atlas du Mont Blanc

En montagne, les conditions climatiques varient avec l'altitude : la température de l'air diminue en moyenne de 0,6°C pour une augmentation de 100 mètres, en raison de la moindre absorption des rayonnements solaires par l'atmosphère. Les variations de températures entre le jour et la nuit mais aussi entre les saisons sont marquées. Les précipitations sont également plus importantes en altitude, y compris sous forme de neige.

L'altitude n'est pas seule à influencer les conditions climatiques : la forme du terrain – la topographie –, joue-t-elle aussi fortement. L'exposition induit un ensoleillement très variable [...] Pour survivre dans ces conditions particulières, la biodiversité s'est adaptée, spécialisée : on y trouve un petit nombre d'espèces aux spécificités bien marquées que l'on ne rencontre que dans ce milieu. Elles sont dotées de capacités de développement très rapides mais d'une productivité limitée, savent réduire leurs dépenses énergétiques, ou encore résister au gel ou à la sécheresse.





Document 7. Paysages de la Clusaz

La Clusaz est une commune française située dans le département de la Haute-Savoie, en région Auvergne-Rhône-Alpes.

Document 7 a : La Clusaz, carte postale du début du XXème siècle



Document 7b : Photographie extraite du site internet Snow magazine, 2025



Document 8. Extraits de : Anne-Marie Granet-Abisset, « Histoire du tourisme dans les Alpes », <https://fresques.ina.fr/montagnes/parcours/0005/histoire-du-tourisme-dans-les-alpes.html>

Jusqu'à la Seconde Guerre mondiale, le tourisme reste réservé à une clientèle de privilégiés, même si les lois de 1936, notamment celle des congés payés, ouvrent à une diversification dans la provenance sociale des touristes. [...] Durant cette première moitié du XXe siècle, la principale modification est l'essor du ski alpin. Le ski, d'abord emprunté aux pratiques nordiques, devient une spécialité alpine, utilisant les pentes pour la descente [...] Une conséquence majeure du développement du ski, c'est l'allongement au cours de l'année de l'activité touristique avec, sur les mêmes espaces, une deuxième saison. Jusqu'alors la fréquentation des Alpes restait essentiellement estivale. Cette « extension » hivernale offre des possibilités majeures, renouvelant l'attrait de la montagne avec les sports d'hiver, même s'il faut attendre les années 1960 pour que « l'or blanc » devienne prépondérant. [...]

Dans cette période de croissance économique qui voit l'enrichissement relatif des classes moyennes et le développement de la consommation, le tourisme devient à la fois un secteur économique majeur mais également un produit de consommation qui nécessite de multiplier les infrastructures d'accueil et de produire des équipements pour la pratique sportive, devenue un critère de bien-être. [...] Les aménagements lourds tant immobiliers que du point de vue des équipements donnent aux territoires situés entre 1000 et 3000m d'altitude l'allure d'une montagne urbanisée avec des strates architecturales qui disent cette histoire et cette chronologie des équipements touristiques. [...]

Depuis quelques années s'observent de nouvelles tendances qui traduisent l'élargissement des formes du tourisme alpin par rapport à la norme en vigueur jusqu'à la fin du XXe siècle. Elles se marquent dans la diversification des activités. [...] Cette demande n'est pas sans rapport avec la volonté pour des groupes assez nombreux de revenir à une conception d'un temps moins stressant, de bénéficier d'une nature protectrice et protégée dans un retour à ce qui pourrait se rapprocher du désir d'une montagne idyllique des débuts du tourisme... sans le tourisme de masse, voire sans les habitants. [...]

Document 9. Extraits de « La montagne, en première ligne face au réchauffement climatique », publié par le centre de ressources pour l'adaptation au changement climatique, ministère de la transition écologique, de la biodiversité, de la forêt, de la mer et de la pêche.

Dans les Alpes et les Pyrénées françaises, la température a augmenté de +2°C au cours du 20^e siècle, contre +1,4°C dans le reste de la France (source Météo France).

Les glaciers ont reculé de façon spectaculaire, surtout depuis les années 1980. Dans les Alpes, ils ont perdu 70 % de leur volume depuis 1850, dont 10 à 20 % depuis 1980 (en France, comme dans le reste de l'Europe). [...]

Au-delà de la fonte des glaces, le changement climatique accentue la survenance de risques naturels d'ores et déjà omniprésents en montagne. Inondations, sécheresses, érosion des sols peuvent eux-aussi augmenter le risque de crues et laves torrentielles, chutes de blocs, avalanches, ... et leurs conséquences sur les voies de circulation et les territoires.

Le changement climatique réduit l'enneigement naturel, en particulier à basse et moyenne altitude. Il pleut plus qu'il ne neige en hiver et la neige fond plus vite. Résultat, le manteau neigeux rétrécit. [...] À horizon 2050, l'enneigement sera réduit de plusieurs semaines et le manteau neigeux aura perdu 10 à 40 % de son épaisseur, en moyenne montagne. [...]

Face au changement climatique, les solutions d'adaptation fondées sur la nature sont à favoriser. Ces actions présentent aussi des bénéfices pour la biodiversité. En montagne, la forêt est le moyen adopté pour retenir les sols, amoindrir les dégâts des avalanches, absorber l'eau en cas de fortes précipitations et assurer une certaine humidité du climat en période sèche. Elle reste un atout clé face au changement climatique. Comment la préserver, alors qu'elle-même est fragilisée par le dérèglement du climat ? Pour les forestiers, le défi consiste à diversifier et renforcer la capacité de résistance des essences, face aux épisodes de sécheresses et épisodes climatiques extrêmes.

Document 10. Extraits de : Le devenir de Graines de chercheurs, dispositif pédagogique du parc naturel régional Chasseral (Suisse)

[...] L'équipe responsable du dispositif Graines de chercheurs partage la conviction que le paysage peut devenir un puissant outil de formation citoyenne, y compris avec de jeunes enfants. En s'appuyant sur ses dimensions à la fois sensible, complexe et politique (Sgard et Paradis, 2019), l'enjeu didactique consiste alors à déterminer les conditions les plus favorables à l'enseignement et à l'apprentissage d'une citoyenneté forte, critique et engagée avec le paysage. [...]

En amont de l'animation, les enseignant·e·s sont invité·e·s à recueillir les représentations des élèves sur le paysage sous forme de dessins libres. Lorsque Bastian, architecte paysagiste, peintre et animateur, entame la séance en classe en leur demandant : « c'est quoi votre paysage idéal ? un beau paysage ? ». [...]

« Là, on devait dessiner un paysage. On a tous dessiné des montagnes, je sais pas trop pourquoi » (une élève de Cernier au début de l'animation Les détectives du paysage).



Document 11. EMC, Programme d'enseignement de cycle 2, BO du 13 juin 2024.

L'engagement pour le bien commun		
Notions abordées	Contenus d'enseignement	Démarches et situations d'apprentissage possibles
Bien commun Responsabilité	<ul style="list-style-type: none"> Sensibiliser à la notion de bien commun et amener les élèves à prendre conscience que les actions individuelles doivent tenir compte de l'intérêt collectif ; 	<p>Participer à la réalisation de projets communs. Expérimenter la prise de décision à la majorité dans la classe, à travers des conseils d'élèves qui permettent l'initiation, par la pratique, au fonctionnement du débat collectif démocratique et à l'autonomisation de l'élève.</p> <p>Développer chez l'élève le sens de la responsabilité individuelle et collective par rapport aux autres et à l'environnement [EDD]. La sensibilisation au bien commun passe notamment par l'initiation au développement durable (approche de la notion de ressources naturelles et de biodiversité).</p> <p>Les élèves apprennent progressivement à différencier l'intérêt particulier de l'intérêt général dans des situations concrètes. La prise de conscience de l'intérêt général se construit dans la participation à ce qui est utile et nécessaire au collectif dans lequel on vit. Les élèves mettent en pratique les premières notions de gestion responsable de l'environnement par des actions simples (éco-gestes).</p> <p>Reconnaître les situations dangereuses et les événements déclencheurs pouvant être à l'origine d'un dommage pour soi ou pour les autres dans l'environnement extérieur à l'école ou à la maison (risques sanitaires, écologie). Ces démarches peuvent s'appuyer sur l'APS et le permis piéton (APER).</p>

éco-ALTITUDE

J'ARRIVE EN TRAIN, BUS OU COVOITURAGE, J'UTILISE LES NAVETTES LOCALES.

LES TRANSPORTS SONT LA PRINCIPALE SOURCE D'ÉMISSIONS DE GAZ À EFFET DE SERRE.

JE COUPE L'EAU LE PLUS SOUVENT POSSIBLE ET J'UTILISE DES PRODUITS D'ENTRETIEN ÉCOLOGIQUES ET NATURELS.

CHACUN DE NOUS CONSOMME 15 000 LITRES D'EAU PAR AN.

J'ÉTENDS L'ÉCLAIRAGE POUR LIMITER LES RECHÈS DE GAZ À EFFET DE SERRE.

JE GÈRE MON CHAUFFAGE POUR ÉCONOMISER JUSQU'À 7% D'ÉNERGIE PAR DEGRÉS.

ÉCONOMISONS L'ÉNERGIE POUR RÉDUIRE NOTRE EMPREINTE ÉCOLOGIQUE.

J'ACHÈTE DES PRODUITS CULTIVÉS ET TRANSFORMÉS LOCALEMENT (MARCHÉS PARCS, VENTE DIRECTE, BIO...)

«CONSUMER LOCAL», EN FAVEUR DE L'ÉCONOMIE DES VALLÉES DE MONTAGNE.

EN RANDONNÉE ET EN REFUGE, JE REDESCENDS MES DÉCHETS ET JE LES TRIE POUR LEUR DONNER UNE NOUVELLE VIE.

UNE NUIT EN PLEINE MONTAGNE... ÇA VA NOUS RESSOURCER !

LES NUITS EN REFUGE, EXPÉRIENCE RICHE DE SENS ET DE DÉCOUVERTES.

UN FRANÇAIS PRODUIT 354 KG DE DÉCHETS PAR AN.

Faites un geste pour la montagne !

Préparez vos randonnées et découvrez les patrimoines avec le site et l'application mobile Rando Ecrins <http://randoeocrins-parcnational.fr>

Contactez-nous : www.ecrins-parcnational.fr
[facebook.com/parcnationaldesecrins](https://www.facebook.com/parcnationaldesecrins)